

ملخصات دروس الجغرافيا

السنة



MEN-GOV.MA

الجغرافيا



الأسدوس الأول

- خريطة العالم المسطحة.
- خريطة العالم: الكرة الأرضية.
- موقع وطني في النطاقات المناخية العالمية الكبرى.
- موقع وطني ضمن النطاقات الزمنية.
- مميزات وطني : المؤهلات الطبيعية .
- مميزات وطني: الموانئ والثروة السمكية.

الأسدوس الثاني

- مميزات وطني: الغطاء النباتي والثروة الحيوانية.
- مميزات وطني: الثروات المعدنية والصناعات.
- مميزات وطني: تنوع السكان /البنية السكانية والهجرة.
- مميزات وطني: التوزيع السكاني.
- مميزات وطني: أنشطة السكان.
- مميزات وطني: التقسيم الجهوي..



لتقريب صورة العالم قام الجغرافيون بتوضيحه بواسطة تمثيلين كروي و مسطح، بل و تحديد دقيق لأبعاد الأرض... لهذا تعتبر خريطة العالم المسطحة وثيقة تظهر شكل قارات العالم ومواقعها...

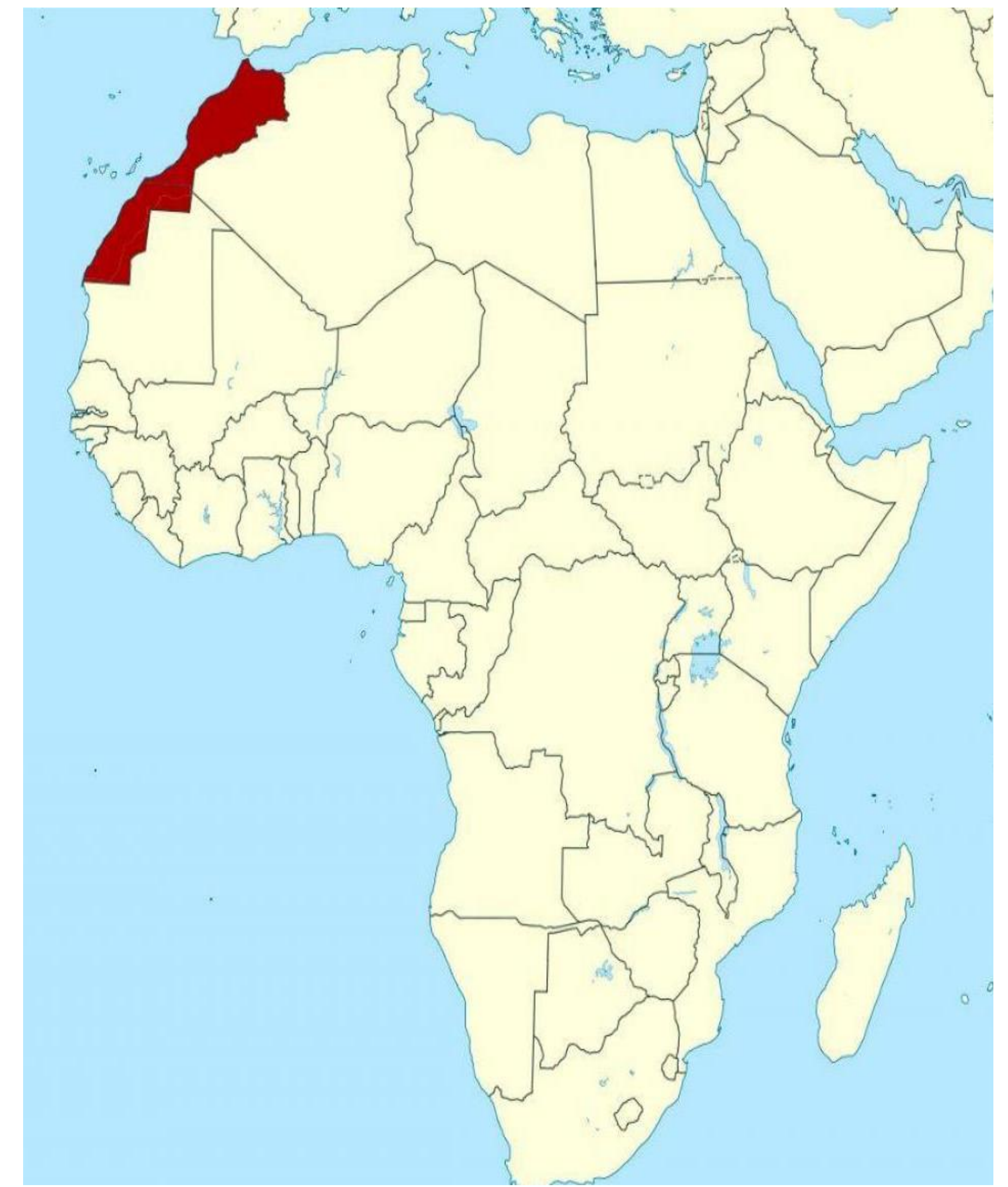


تتوزع قارات العالم معظمها في النصف الشمالي للكرة الأرضية و هي كالتالي: (قارة إفريقيا - قارة أوروبا - قارة أمريكا الشمالية - قارة أمريكا الجنوبية - قارة آسيا - قارة أستراليا)

أين يقع المغرب؟

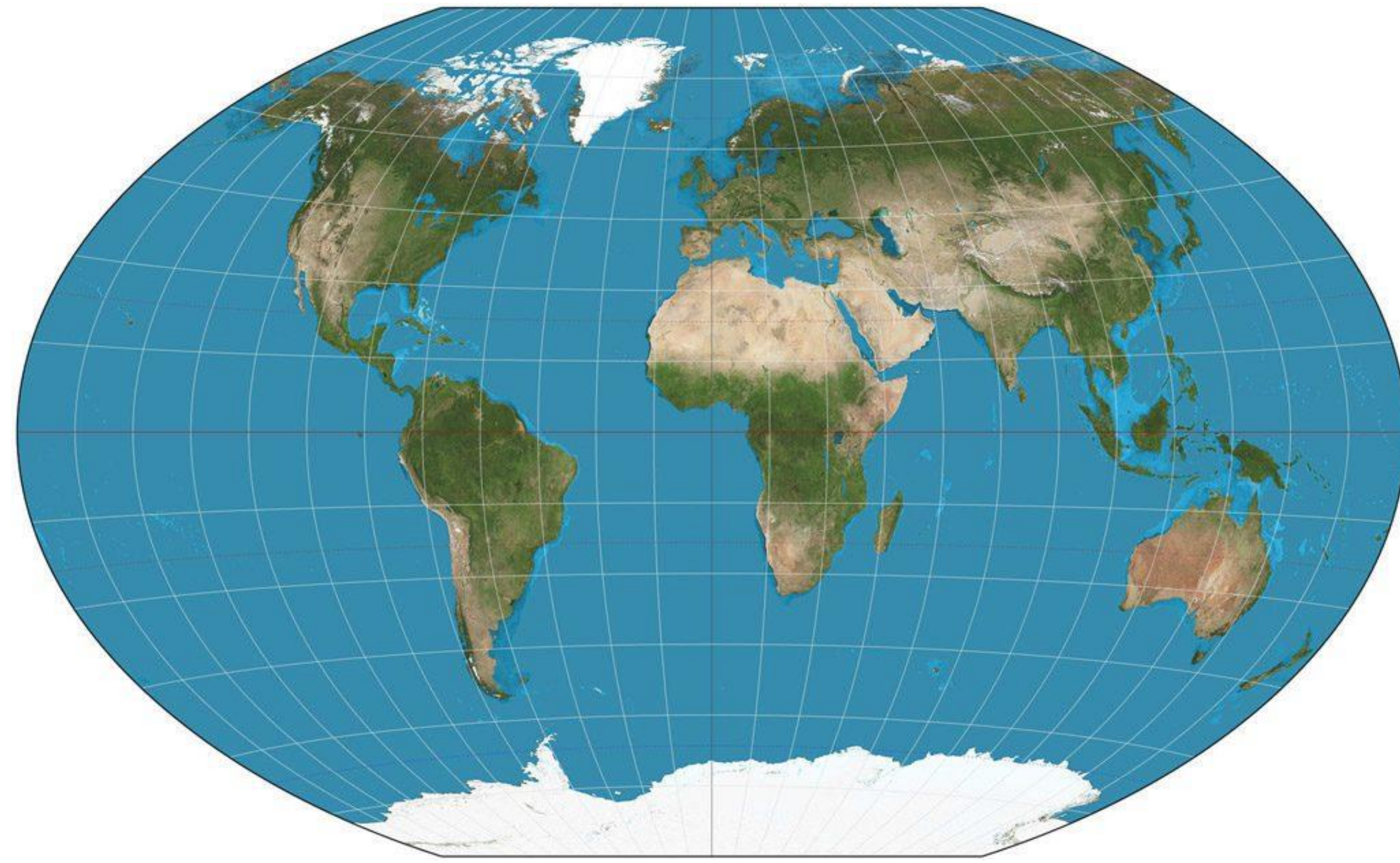
تقع بلادي المغرب بين خطي الطول 1° و 17° غربا وخطي العرض 21° و 36° شمالا. ويقع في أقصى الشمال الغربي للقارة الإفريقية. يحد المغرب شرقا الجزائر وجنوبا موريتانيا وغربا المحيط الأطلسي وشمالا البحر الأبيض المتوسط...

يعد المغرب بوابة إفريقيا نحو أوروبا، والأقرب إليها، ويفصل بينهما مضيق جبل طارق الذي لا يتجاوز عرضه 20 كيلومترا. وبالتالي فموقع المغرب، ذو أهمية إستراتيجية كبيرة، إذ أنه يعتبر همزة وصل بين القارتين الإفريقية والأوروبية.





يعتبر الشكل الكروي للأرض الأقرب للواقع لكنه صعب الاستعمال ولا يمكن من رؤية الأرض كاملة...، كما أنه يصعب من خلاله تحديد المسافات على عكس الخريطة المسطحة.



يتم تحديد المواقع والأماكن على الخريطة عبر خطوط الطول وخطوط العرض، وهي عبارة عن خطوط وهمية ترسم على الخريطة، وتسمى أبعاد الخريطة الكروية. خطوط العرض: خطوط الشمال والجنوب وأهمها خط الاستواء-خطوط الطول: خطوط الشرق والغرب وأهمها خط غرينيتش





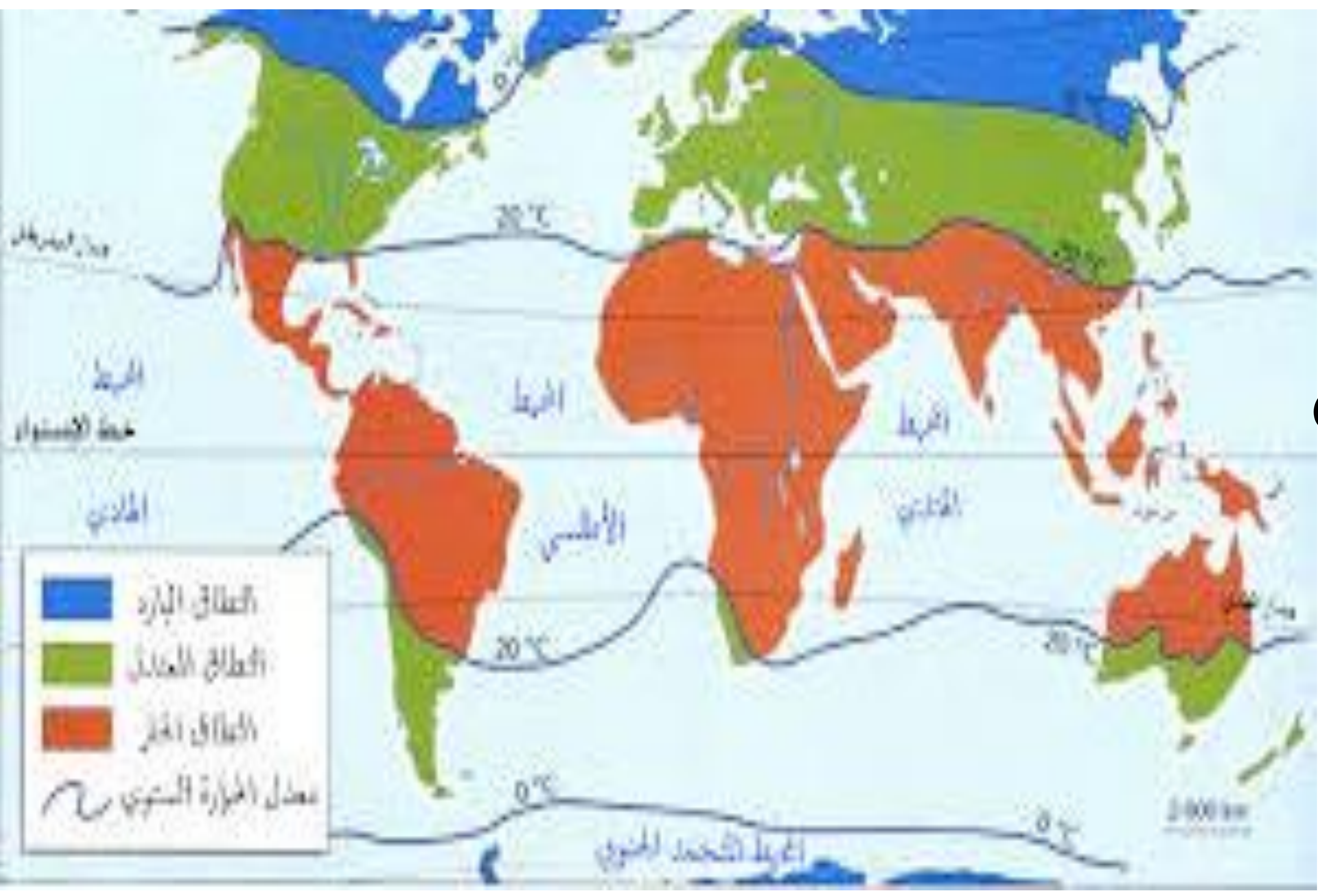
ينقسم مناخ العالم إلى ثلاث مناطق مناخية، تمتد بصفة موازية لدوائر العرض، تسمى النطاقات المناخية الكبرى، وتؤثر بشكل أساسي في تنوع مناخات الأرض

ويضم كل نطاق عدة مناخات ذات خصائص عامة متشابهة:

النطاق البيمدياري الحار: يتميز بارتفاع قوي لدرجة الحرارة طوال السنة، وتساقطات متفاوتة، حسب الفصول والأماكن وهو يتواجد بين مداري السرطان والجدي.

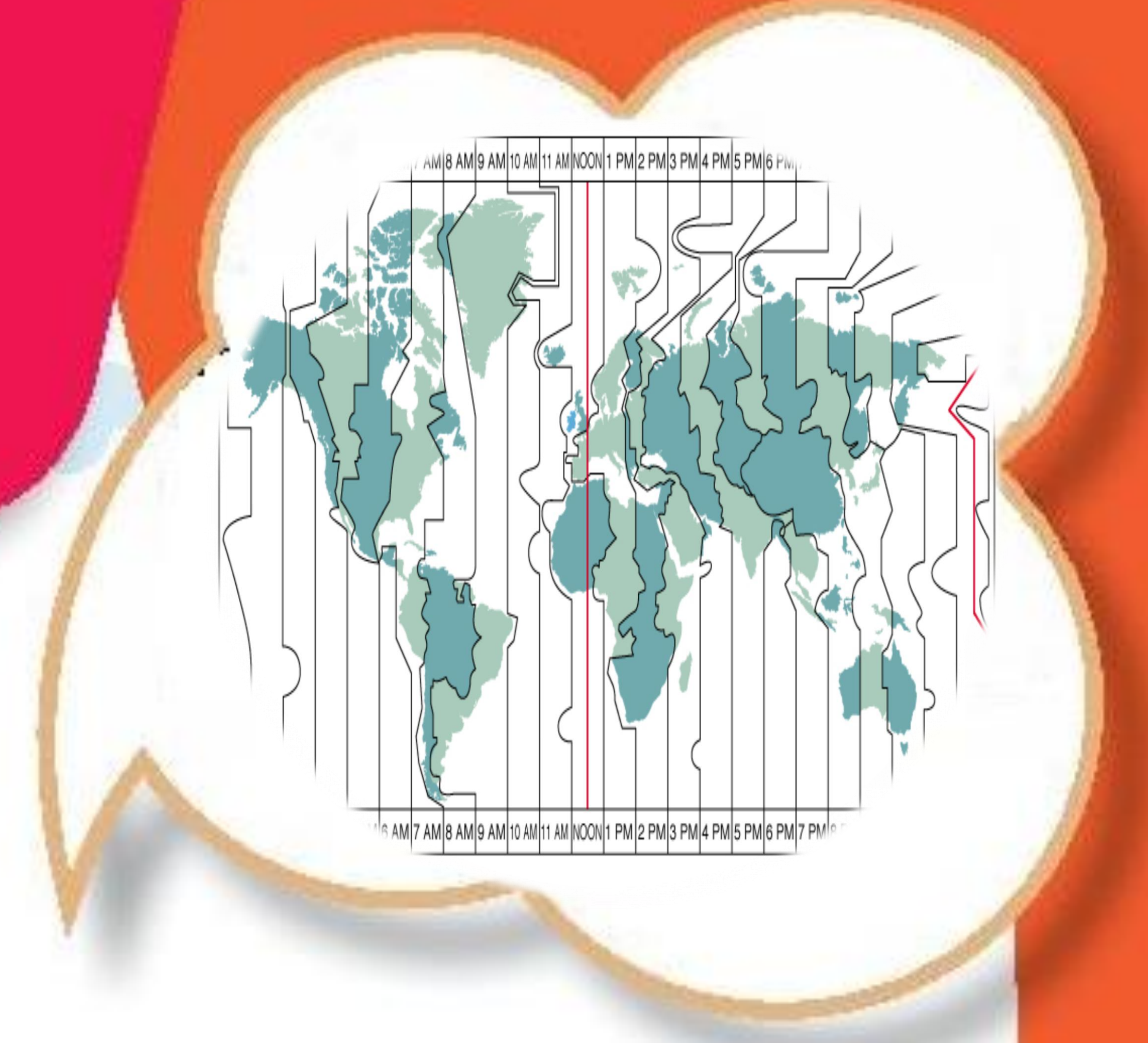
المناخات المتواجدة بالنطاق: استوائي مداري صحراوي؛ **النطاق المعتدل** يتميز بالاعتدال وتعاقب أربعة فصول حرارية، تساقطات مهمة لكنها متباينة حسب الفصول والأماكن، ويتوقع شمال مدار السرطان، وجنوب مدار الجدي.

المناخات المتواجدة بالنطاق معتدل محيطي؛ معتدل قاري؛ متوسطي. **النطاق البارد** يتميز بانخفاض قوي لدرجة الحرارة طوال السنة، وتساقطات ثلجية في الغالب ويتواجد بالدائرة القطبية. المناخات المتواجدة بالنطاق قطبي جبلي بارد...



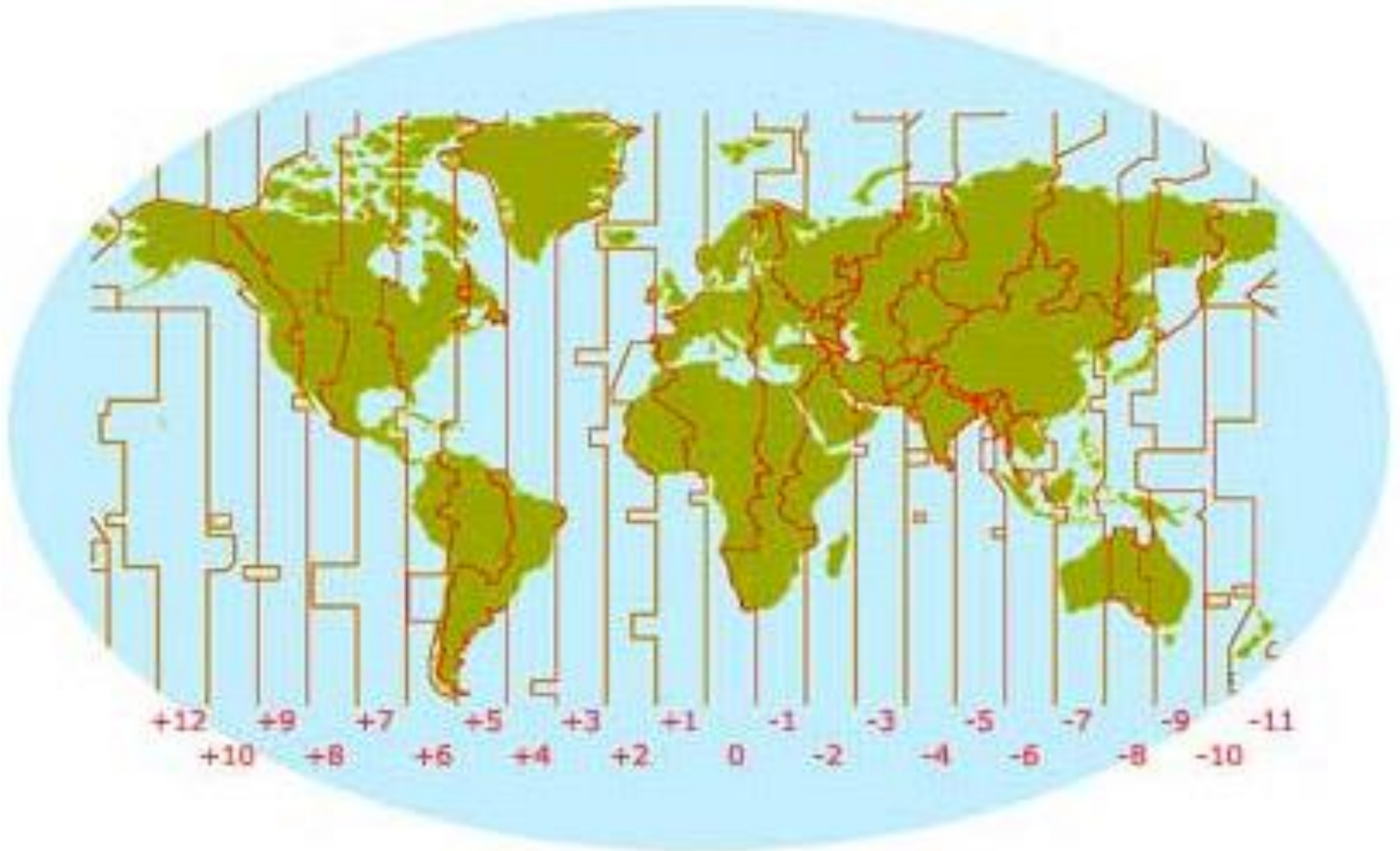
يتواجد المغرب بين خطي العرض 21 و 36 شمال خط الاستواء أي بكل من النطاقين الحار والمعتدل، وبالتالي مناخ المغرب متباين حسب المناطق، ومتذبذب حسب الفصول، فالمناطق الشمالية والساحلية تخضع لمناخ متوسطي معتدل الحرارة والتساقطات، بينما يسود المناخ الصحراوي الحار والجاف، في شرق وجنوب البلاد، كما يخضع للمؤثرات البحرية الممطرة في المناطق الشمالية والساحلية، للمؤثرات القارية في المناطق الداخلية والمؤثرات الصحراوية في الجنوب والشرق.

متوسطي معتدل الحرارة والتساقطات، بينما يسود المناخ الصحراوي الحار والجاف، في شرق وجنوب البلاد، كما يخضع للمؤثرات البحرية الممطرة في المناطق الشمالية والساحلية، للمؤثرات القارية في المناطق الداخلية والمؤثرات الصحراوية في الجنوب والشرق.



النطاق الزمني هو منطقة تتكون من 15 خطا طوليا تمتد شرق وغرب خط غرينيتش ويساوي كل نطاق ساعة من الزمن وبالتالي فالأرض إلى 24 نطاقا زمنيا من 0 إلى 23 ابتداء من خط غرينيتش في اتجاه الشرق.

يتواجد المغرب غرب خط غرينيتش (خط التوقيت الدولي)، حيث يمتد من أقصى شرقه (مدينة فكيك)، إلى أقصى غربه مدينة الكويرة...



ينتمي المغرب حسب موقعه إلى النطاقات الزمنية إلى توقيت غرب أوروبا UTC- 00:00 إلا أنه وابتداء من سنة 2018 اعتمد توقيت وسط أوروبا



- يمتاز المغرب بطبيعة خلابة ومتنوعة، زيادة على موقعه وتنوع مناخه (متوسطي في الشمال، وصحراوي في الجنوب)، ومن أبرز المؤهلات الطبيعية نجد:
1. تنوع التضاريس: جبال سهول هضاب؛
 2. غطاء نباتي متنوع: غابات، نباتات وأحراش؛
 3. موارد مائية سطحية وباطنية؛
 4. واجهتان بحريتان: متوسطية وأطلنتية توفر موارد وثروات بحرية متنوعة؛
 5. معادن متنوعة: من زنك ونحاس وفوسفات؛
 6. طاقات متجددة: شمسية وريحية ومائية؛

-تمتاز سهول المغرب بالتنوع:

1. السهول الأطلنتية الساحلية: سهل اللوكوس، الغرب، الشاوية، دكالة، عبدة، سوس...، حيث تعتبر هذه المناطق من أغنى المناطق الفلاحية الخصبة؛
 2. السهول الداخلية: تادلة، الحوز؛
 3. سهول المغرب الشرقي: سهل ملويك الوسطى، سهل ملوية العليا؛
 4. سهول صحراوية جافة: سهل تافيلالت، وادي درعة؛
- كما تمتاز بوفرة الموارد المائية الجوفية والسطحية التي تغذيها، شبكة من الأحواض أهمها: (حوض سبو، حوض أم الربيع، حوض ملوية، حوض تانسيفت، حوض اللوكوس، والأحواض المتوسطة، حوض سوس ماسة، وأحواض أخرى مثل أبي رقراق، درعة...).

وتلعب وفرة السهول والأحواض المائية دورا هاما في تنمية إقتصاد المغرب عن طريق توفير المؤهلات الفلاحية والصناعية.



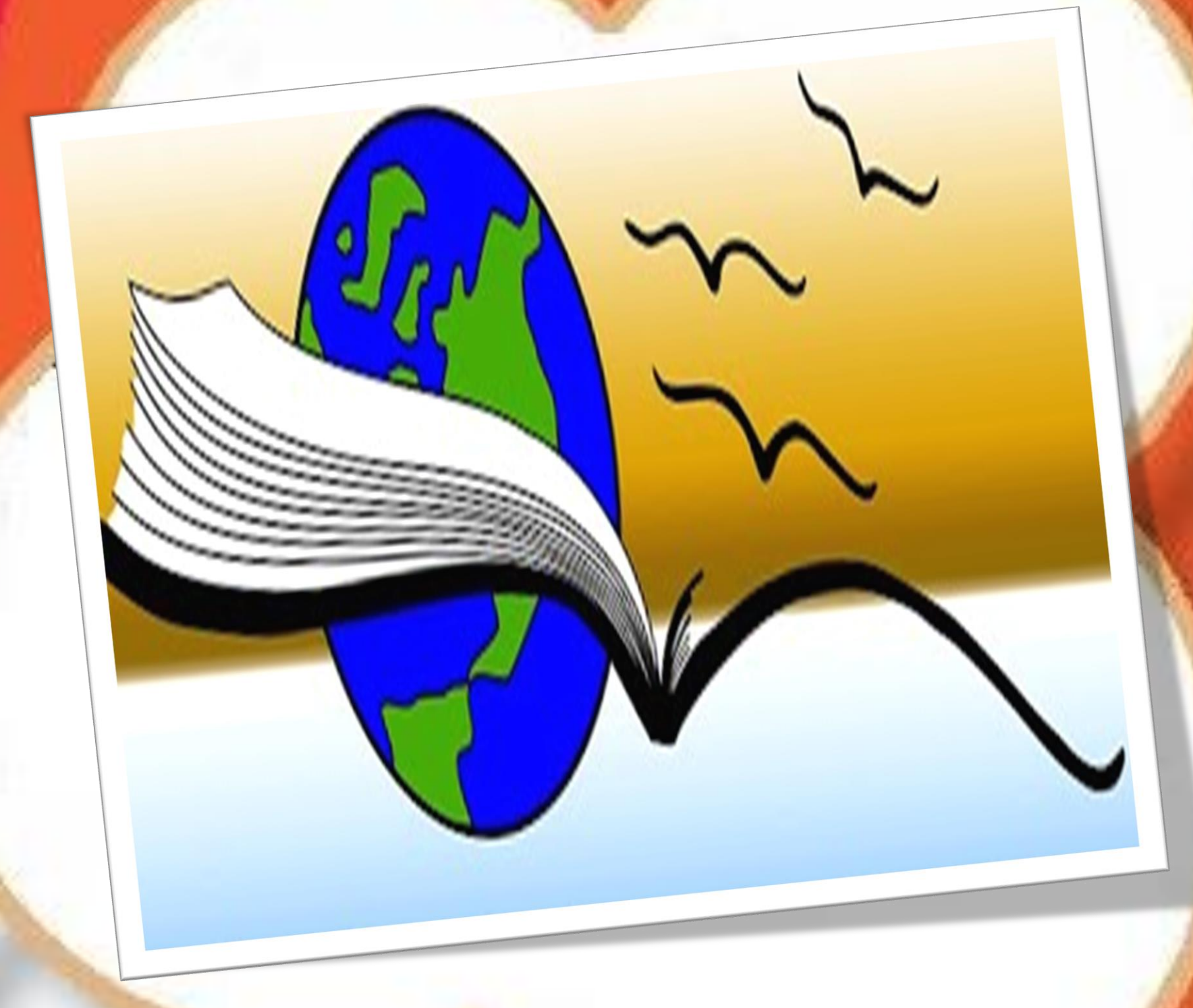
يتميز وطني بإطلالته على واجهتين بحريتين مما يمنحه إمكانية إنشاء موانئ لتنشيط استغلال الثروة السمكية، والمبادلات مع الخارج، وتتنوع موانئ المغرب حسب أنشطتها:

موانئ الصيد البحري وتشكل % 32.5 من موانئ المغرب (ميناء العرائش، المهدية، أسفي، الصويرة، طنطان، العيون، بوجدور...).



موانئ العبور والترفيه والرياضات، تشكل % 15 أهمها (ميناء طنجة المدينة، المحمدية، أكادير).

موانئ ذات أنشطة متنوعة مفتوحة على التجارة الدولية تشكل % 52.5 أهمها ميناء طنجة المتوسطي، ميناء الدار البيضاء، أكادير، العيون، والداخلة...



الخريطة: تصميم مسطح للكرة الأرضية يرسم باعتماد حسابات رياضية وهندسية مركبة لضبط أبعاده مثل اعتماد مقياس لتحديد درجة تصغير تمثيل سطح الأرض أو جزء منه.

خط الاستواء: خط وهمي يوجد في الرسوم (له شكل دائرة، يقسم شكل الأرض إلى قسمين متساويين شمالي وجنوبي).

خط غرينيتش: خط يربط بين القطبين ويحدد به الشرق والغرب، ويرجع اسمه إلى بلدة "غرينيتش" جنوب مدينة لندن.

النطاقات المناخية: يختلف نطاق الأرض من منطقة لأخرى، مشكلا نطاقات كبرى تحدد بخطوط العرض.

خطوط الطول: خطوط وهمية توجد في الرسوم وليس في الواقع، وهي أنصاف دوائر متساوية تربط بين القطبين، وتستخدم لتحديد الموقع شرقا أو غربا انطلاقا من مرجعها الأصلي غرينيتش، كما تحدد بها النطاقات الزمنية.

النطاق الزمني: منطقة زمنية تمتد على 15 درجة طول، ويقسم سطح الأرض إلى 24 نطاقا بعدد ساعات اليوم.

توقيت غرينيتش: هو التوقيت المرجعي للنطاقات الزمنية.

تنمية مستدامة: ترشيد استغلال الموارد الطبيعية لتوفير حاجيات الأجيال الحاضرة وأجيال المستقبل.

حوض مائي: مجال امتداد السيول والمجري المائية بما فيها الأنهار الكبرى وكذلك الفرشة المائية الباطنية.

الملاحة البحرية: الأنشطة التي تتم في البحر عبر السفن مثل التجارة وأنشطة الصيد البحري.



يتوفر المغرب على ثروة غابوية و حيوانية هامة نظرا لموقعها الجغرافي وتنوع تضاريسه و مناخه

المعتدل و تتوزع معظم الغابات في المناطق المرتفعة و الباردة كغابات الأرز و البلوط و العرعار كما توجد في المناطق الحارة والمنخفضة غابات الأركان و تغطي الحلفاء السهوب الشرقية و هذا يساهم في تنوع الوحيش بالمغرب من حيوانات و طيور... و قد اتخذت الدولة إجراءات لحماية هذه الثروات من كل ما يهدد سلامتها كالحرائق و التصحر و القطع و الرعي و القنص الجائرين و غيرها و ذلك بإقامة المحميات والمنتزهات الوطنية و توعية السكان والسياح والتشجير وحراسة الغابات وتقنين القنص.

مميزات و طائس : الغطاء النباتي و الثروة الحيوانية





يزخر المغرب بثروات معدنية هائلة، حيث يحتل المرتبة الأولى عالميا في إنتاج الفوسفات وتصديره، كما ينتج المغرب معادن أخرى بكميات مختلفة تتركز معظم مناجمها في المناطق المرتفعة، مثل الزنك والنحاس والرصاص والحديد والمنغنيز والفضة، و تدخل هذه المعادن في صناعة السيارات و مواد البناء والأدوية و معدات الطائرات والكيمائيات وغيرها من الصناعات التي توفر مناصب شغل مهمة و تساهم في الناتج الداخلي الخام والتنمية المستدامة و جلب العملات الصعبة، كما توجه المغرب نحو الصناعات الحديثة والعالية التكنولوجيا في مجال

الطاقة المتجددة وصناعة معدات الطائرات التي تتطلب يدا عاملة مؤهلة وذات كفاءة عالية لمواكبة المنافسة العالمية المتزايدة





عرف سكان المغرب تزايدا سريعا بين 1982 و 2014 ، و يرجع هذا الارتفاع إلى نسبة التكاثر الطبيعي المرتفعة و الزواج المبكر، و تحسن المستوى الصحي و المعيشي. إلا أن هذه النسبة عرفت تراجعاً في السنوات الأخيرة بسبب وعي الأسرة المغربية بسياسة تنظيم الأسرة، غلاء المعيشة و خروج المرأة للعمل.

تتميز ساكنة المغرب ببنية عمرية فتية إذ يمثل الشباب نسبة كبيرة من مجموع سكان المغرب في حين بدأت قمة الهرم السكاني تتسع مما يدل على تزايد نسبة الشيوخ بسبب تحسن المستوى الطبي .



الهجرة الداخلية و اتجاهاتها:

يعرف المغرب ارتفاعاً مستمراً في نسبة سكان المدن على حساب نسبة سكان القرى ، و يرجع السبب في ذلك إلى الهجرة القروية الناتجة عن الجفاف، و قلة فرص الشغل بالعالم القروي و الرغبة في تحسين مستوى العيش، و تستقبل منطقة ممتدة من طنجة إلى أسفي معظم هجرات داخلية .



يعرف المغرب توزيع متفاوت لسكانه، و تختلف من منطقة لأخرى، إذ يتركز معظم السكان في منطقة الساحل الأطلسي: طنجة - أسفي و ذلك لوجود السواحل و الأنهار و المنشآت الاقتصادية كالمعامل و الشركات، و الظروف الطبيعية الملائمة (المناخ - السهول خصبة) في حيت تعرف باقي المناطق الجافة و شبه الجافة (الشرق - الجنوب) الكثافة السكانية أقل .

توزيع السكان جهة مراكش - أسفي نموذجا :



تعرف جهة مراكش - أسفي توزيع متفاوت لسكانها، إذ تعرف المدينة مراكش كثافة جد مرتفعة في حين تعرف كل من اليوسفية و أسفي كثافة مرتفعة نسبيا ، بينما تعرف كل من الصويرة و شيشاوة كثافة متوسطة ، و يرجع سبب في ذلك إلى تركيز مجموعة من الأنشطة السياحية و صناعات تقليدية و تحويلية بإضافة إلى عدد من الخدمات في مدينة مراكش، بينما تنتشر باقي الصناعات : فوسفاطية و ملاحية دولية و صيد بحري في باقي مناطق الجهة .